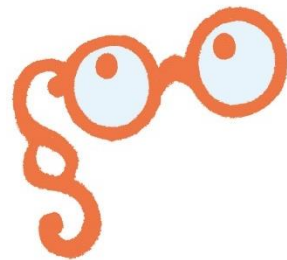


**KVALITET I DAGTILBUD
I VIBORG KOMMUNE**



TILSYNSRAPPORT 2022/23

**Børnehuset Tommeliden
Viborg Kommune**

Indhold

1	INTRODUKTION	2
1.1	Formål med gennemførelse af tilsyn	2
1.2	Øvrige rammer for tilsynet	2
1.3	Anledning, fokus og formål med det aktuelle tilsyn	2
1.4	Rammesætning af tilsynet i dagtilbuddet.....	3
2	Sammenfatning af tilsyn 2022/23	4
2.1	Resumé og primære opfølgningsspunkter	4
2.1.1	Tilsynet anbefaler følgende udviklingspunkter:	5
2.1.2	Tilsynet peger på følgende opmærksomhedspunkter fra tilsynsskemaet:	6
2.2	Historik	6
2.2.1	Primære opfølgningsspunkter fra forrige tilsyn	6
3	STRUKTUREL KVALITET	8
3.1	Normering og gruppestørrelse og -organisering	8
3.2	Fysiske rammer	9
3.3	Uddannelse, efteruddannelse og personalestabilitet	11
3.4	ANDRE RAMMEVILKÅR	13
4	TILSYNSSPØRGSMÅL TIL PROCESKVALITET	15
4.1	Evaluerende pædagogisk praksis	15
4.2	Inddragelse af forældrebestyrelsen.....	15
4.3	Det fysiske læringsmiljø inde og ude.....	16
4.4	FAGLIG LEDELSE.....	18
4.4.1	Fastsætte en faglig retning	18
4.4.2	Indhente faglig viden	18
4.4.3	Aktivere faglig viden	19
5	RESULTATKVALITET	20
5.1	Sprogvurdering 3-6	20
5.1.1	Resultater - Historisk udvikling	20
5.1.2	Resultater - opdelt på alder	21
5.1.3	Resultater - opdelt på køn	21
5.1.4	Sprogvurdering 3-6	22
5.2	TOPI.....	23
5.2.1	Resultater - Historisk udvikling	23
5.2.2	Resultater - opdelt på alder	23
5.2.3	Resultater - opdelt på køn	24
5.2.4	TOPI og Trivsel	24
5.3	Overgange	24

1 INTRODUKTION

Forskning om kvalitet i dagtilbud kan opdeles i 3 elementer; strukturel kvalitet, proceskvalitet og resultat-kvalitet.

Strukturkvalitet omhandler de forhold, den pædagogiske praksis arbejder indenfor. Det kunne fx være fysiske rammer, normering og uddannelse af personalet. Proceskvalitet handler om den pædagogiske kvalitet herunder interaktioner mellem børn og voksne og børns sociale og emotionelle udvikling gennem leg og aktiviteter. Resultatkvalitet handler om, hvorvidt børnene udvikler f.eks. sproglige kompetencer af at gå i dagtilbud. Strukturel kvalitet og proceskvalitet er i høj grad en forudsætning for resultat-kvalitet, men man kan også til en vis grad arbejde målrettet med resultat-kvalitet.

1.1 Formål med gennemførelse af tilsyn

Kommunalbestyrelsen har ansvaret for at føre tilsyn med kommunens daginstitutioner jf. §5 i Dagtilbudsloven.

Formålet er at sikre, at indholdet; herunder det pædagogiske indhold jf. § 5a og § 5b, samt den måde, opgaverne udføres på; herunder at de rammer og eventuelle prioriterede indsatser, der er fastsat efter §3a, stk. 2, efterleves.

Samtidig har Viborg Kommune interesse i, at alle børn og forældre møder dagtilbud af høj kvalitet, hvor det at være barn har værdi i sig selv. Vores børn har ret til at deltage aktivt i sunde fællesskaber, hvor de trives, udvikler sig og bliver så dygtige de kan.

1.2 Øvrige rammer for tilsynet

Vi henviser her til vores tilsynsmodel på www.viborg.dk under *service og selvbetjening* for børn, unge og familie.

Der er i dette tilsyn udført en prøvehandling i de kommunale børnehuse og selvejende institutioner i forhold til to elementer:

- Inddragelse af børneperspektivet gennem børnerundvisning under tilsynet. Rundvisningen giver perspektiver på barnets blik på de fysiske omgivelser.
- Lederobservationer af tilsynet temaer med henblik på medejerskab og perspektivering.

1.3 Anledning, fokus og formål med det aktuelle tilsyn

Det aktuelle tilsyn er et anmeldt tilsyn som føres hvert andet år.

Det pædagogiske fokus ved tilsynet 2022/23 er:

Dannelse og børneperspektiv

- Medbestemmelse og børneperspektiv
- Børns fysiske, psykiske og sociale trivsel

Læring

- Læring og udviklingsmuligheder i hverdagen
- Rammesætning og vejledning
- Bevægelse og det pædagogiske personale som rollemodeller
- Natur og science

Derudover føres der tilsyn med dagtilbuddets rammebetingelser jf. nedenstående rapport.

1.4 Rammesætning af tilsynet i dagtilbuddet

Det anmeldte tilsyn opstartes med et kontrakteringsmøde for de selvejendes ledere, hvor tilsynsenheden rammesætter og forventningsafstemmer den kommende tilsynsrunde.

Herefter følger en dataindsamling som består af både kvantitative og kvalitative data, fx lederens observationer og besvarelse af et spørgeskema, tilsynsførendes observation af dagtilbuddets pædagogiske praksis, dagtilbuddets pædagogiske læreplan, samt inddragelse af skriftlig dokumentation fra forrige tilsyn.

Tilsynsmødet anses også som en del af dataindsamlingen, hvor bestyrelsesformanden, leder og personalerepræsentanter præsenteres for tilsynets observationer og analyse og hvor dagtilbuddet har mulighed for at perspektivere tilsynets analyse.

Tilsynet anvender redskabet KVALid i kvalitetsanalysen. KVALid tager afsæt i Det pædagogiske grundlag i Den styrkede pædagogiske læreplan.

Det anmeldte tilsyn munder ud i en tilsynsrapport som offentliggøres på dagtilbuddets hjemmeside. Det anmeldte tilsyn følges op af et uanmeldt tilsyn fra tilsynsenheden.

Forældrebestyrelsen orienteres om kvaliteten af de pædagogiske læringsmiljøer ved deltagelse af formanden i tilsynsmødet og ved fremsendelse af den efterfølgende tilsynsrapport.

Læs mere på www.viborg.dk under service og selvbetjening for børn, unge og familie.

2 Sammenfatning af tilsyn 2022/23

Læsevejledning: Sammenfatningen er udarbejdet af den tilsynsførende konsulent og er et resume af tilsynsmødet og lederens besvarelse af tilsynsspørgsmålene. En uddybning kan læses i efterfølgende afsnit i denne rapport

2.1 Resumé og primære opfølgningspunkter

Tilsynet vurderer, at Børnehuset Tommeliden arbejder i overensstemmelse med den lovmæssige ramme for tilsynet fokus.

På baggrund af tilsynsførendes observationer, lederens observationer og besvarelse af tilsynsskemaet, dialogen på tilsynsmødet og til dels dagtilbuddets pædagogiske læreplan, efterlades tilsynet med et positivt indtryk af, at der arbejdes med en pædagogisk praksis, som tager afsæt i Den Styrkede Pædagogiske Læreplan jf. Dagtilbudsloven; herunder Det Pædagogiske Grundlag.

Med afsæt af ovenstående dataindsamling vurderer tilsynet at der jf. KVALid er en overvejende god pædagogisk kvalitet med flere elementer af høj kvalitet. Forekomster på den gode pædagogisk kvalitet er eksemplificeret her:

Dannelse og børneperspektivet

- Observationerne viser en pædagogisk praksis, hvor der er balance mellem børneinitierede legeaktiviteter og relevante vokseninitierede pædagogiske aktiviteter.
- I arbejdet med TOPI og det tværfaglige samarbejde ses, at børnehuset har et godt kendskab til fysiske, psykiske og sociale tegn på mistrivsel og faldende trivsel hos børn. Der bliver handlet systematisk på observeret mistrivsel.
- Observationerne viser et pædagogiske personale som oftest anerkender børns forskellighed og inddrager dette i rutinesituationer og vokseninitierede aktiviteter.
- Det pædagogiske personale har fokus på både børns fysiske, psykiske og sociale trivsel. Der arbejdes både med barn-voksen og barn-barn relationer.

Læring

- I observationerne ses et pædagogiske personale som udviser glæde og begejstring i læringssituationer. De motiverer børnene gennem eget engagement og interesse. Derudover taler det pædagogiske personale meget med børnene.
- Det pædagogiske personale sætter ofte ord på og udvider børnenes oplevelser. De udfordrer barnet tilpas, idet de stiller krav og tilbyder aktiviteter, som barnet har mulighed for at lykkes med, men samtidig lærer af og udvikles igennem. Dertil arbejder det pædagogiske personale bevidst med at forbinde børnenes aktuelle viden og oplevelser med deres tidligere erfaringer ved hjælp af sammenligninger, forklaringer og historier.
- Rutiner, aktiviteter og tid til børneinitieret leg, rammesættes af det pædagogiske personale, så dette er afstemt efter børnenes færdighedsniveau. Der sikres, at børnene oplever faste rytmer i dagligdagen.
- I observationerne ses et pædagogiske personale som giver børnene forklaringer, når de irttesættes, og vejleder dem til hvad de i stedet kan gøre, fx i en konfliktsituation eller i en leg. Børnenes perspektiver inddrages.

Selvvalgte tema: Børnefællesskaber

- Både børn og personale bidrager til indhold i fællesaktiviteter og samling. Børnene støttes ofte i at samarbejde og skiftes til at lytte og tale.
- Det pædagogiske personale er lyttende og indgår i dialog med børnene, hvilket vil sige, at det pædagogiske personale ofte gentager, hvad han/hun hører barnet sige for at sikre genkendelse og forståelse.
- Der er alternative lege og aktiviteter tilgængelige for de børn, som ikke deltager i fællesskabet med andre børn og voksne.
- Indretningen af læringsmiljøet forsøger at tilgodese hele børnegruppens behov og interesser.

Jf. lovkravet om, at etablere en evalueringskultur som er systematisk og begrundet, er Børnehuset en del af et større kommunalt kompetenceudviklingsforløb, hvor ledere og pædagogiske personaler er på uddannelse.

2.1.1 Tilsynet anbefaler følgende udviklingspunkter:

På baggrund af dataindsamlingen peger tilsynet på følgende udviklingspunkter som børnehuset skal arbejde videre med:

Dannelse og børneperspektiv

- Medbestemmelse og børneperspektiv:
Jf. KVALid er der overvejende en god praksis. Der ligger dog et udviklingspotentiale i skema 13.3. Det handler blandt andet om følgende:
 - Systematisk at arbejde med, at alle børn er involveret og medbestemmende i processen omkring planlægning og evaluering af aktiviteter, leg og rutinesituationer. Herunder, at det er tydeligt, at børnenes perspektiver inddrages og at processen er velorganiseret.

Læring

- Læring og udviklingsmuligheder i hverdagen
Jf. KVALid er der en overvejende god praksis. Der ligger dog et udviklingspotentiale i skema 23.1. det handler blandt andet om:
 - Det pædagogiske personale er opmærksomme på, hvad børnene er optagede af, og anvender dette til at udvide læringsituationen
- Bevægelse og det pædagogiske personale som rollemodeller
Jf. KVALid er der en overvejende god praksis. Der ligger dog et udviklingspotentiale i skema 24.1 samt tildels i 24.4 (vuggestue) + skema 25.1 samt tildels i 25.4 (børnehave). Det handler blandt andet om følgende:
 - Systematisk at indtænke bevægelse som integreret del af hverdagen og en pædagogisk måde at arbejde med kropsfornemmelse, sanser, glæde, relationer, motivation, variation m.v.. Således at alle børn hver dag er fysisk aktive sammen med det pædagogiske personale på en måde, hvor de bliver forpustede.
 - Opmærksomhedspunkt i forhold til, at den fysiske aktivitet foregår med udgangspunkt i børnenes sociale relationer og interesser.

- Natur og science
Jf. KVALid ligger dog et udviklingspotentiale i skema 25 (vuggestue) + skema 26 (børnehave). Det handler blandt andet om følgende:
 - At der er mange og varierede materialer til rådighed, og at der gennemføres aktiviteter, hvor der samtales med børnene i et lærings- og dannelsesperspektiv.

Selvvalgte tema: Børnefællesskaber

- Mangfoldighed
Jf. KVALid er der en overvejende god praksis. Der ligger dog et udviklingspotentiale i skema 20.1 (vuggestue) + skema 21.1 (børnehave).
- Systematisk at planlægge hverdagen i samtale og samspil med børnene og med afsæt i alle børns behov og interesser samt med afsæt i fællesskabet mellem børnene.

Tilsynets dataindsamling er gennemgået på tilsynsmødet og i tillæg hertil, er der udleveret et PowerPoint oplæg som referat. I dette er en fremvisning af kvalitetsvurderingerne til brug i ledelseslinjens opfølgning, samt i det uanmeldte opfølgende tilsyn.

2.1.2 Tilsynet peger på følgende opmærksomhedspunkter fra tilsynsskemaet:

Vedr. punkt 3.2: Brandøvelse

Vedr. punkt 3.3: Førstehjælpskursus

Vedr. punkt 3.4: Formulere hygiejnerutiner

2.2 Historik

2.2.1 Primære opfølgingspunkter fra forrige tilsyn

Dato for forrige anmeldte tilsyn:

15. marts 2021

Tilsynets anbefalinger:

Det pædagogiske læringsmiljø

Indretning - det fysiske læringsmiljø inde:

- Opmærksomhed på at kunne ændre på indretningen
- Muligheder der er for at kunne lege alene eller i mindre fællesskaber
- Afgrænsede legeområder, der kan understøtte børnenes legemuligheder
- Ændring i indretningen, fjerne / tilføje elementer sådan at det fysiske læringsmiljø understøtter den aktuelle børnegrupes behov.
- Tydelig, overskuelig og indbydende indretning af legetøj og materialer, sådan børnene selv kan orientere sig og finde det de vil lege med
- Overvejelse af læringsmuligheder med udgangspunkt i den aktuelle børnegruppe Fokus på stille og aktive områder på stuerne, steder børnene kan trække sig tilbage og være i ro

Begreber og materialer

Børnehuset observere og evaluere:

- I hvilke grad er det pædagogiske personale opmærksomme på at stille åbne spørgsmål til børnene samt spørgsmål der udvikler logisk tænkning og evne til at drag slutninger, jf. KVALid afsnit 5. Begreber og materiale

Leg

Børneinitieret leg og det pædagogiske personales rolle

Børnehuset observere og evaluere:

- I hvilket omfang indtager det pædagogiske personale en medlegende rolle i lege på legepladsen, samt understøtter lege via dialog med børnene jf. KVALid afsnit 19 Børneinitieret leg og den voksnes rolle

Dato for opfølgning på forrige anmeldte tilsyn:

14. August 2021

Det opfølgende tilsyn var: (anmeldt/uanmeldt)

Anmeldt

3 STRUKTUREL KVALITET

Læsevejledning: Spørgsmålene er besvaret af børnehuselederen forud for tilsynsmødet. På tilsynsmødet drøftes spørgsmålene og den tilsynsførende konsulent anfører bemærkninger under besvarelser, hvor der er behov for opmærksomhed.

Strukturel kvalitet kan forstås som de rammer og forhold, som den pædagogiske praksis arbejder inden for, og som er påvirket af økonomi, organisering, ledelse mm. i dagtilbuddet.

Ud for hvert spørgsmål skal der afgives et svar som enten er et antal eller ved at benytte ja/nej. Enkelte spørgsmål skal besvares med tekst. Der kan ligeledes noteres eventuelle bemærkninger.

3.1 Normering og gruppestørrelse og -organisering

Normering og gruppestørrelse behandles ofte sammen i forskningen i dagtilbud på området, men der bruges ikke en ensartet måde at udregne normering på. Med normering menes her forholdet mellem antal voksne og antal børn. Når vi taler om høj normering, mener vi høj personaletæthed – dvs. få børn pr. voksen. Gruppestørrelse er organiseringen af børnene inden for en given normering og kan både omhandle fx antal børn på en stue, antal børn i en specifik aldersgruppe eller gruppesammensætningen i forbindelse med særlige aktiviteter.

Normering, gruppestørrelse og -organisering

		Svar	Bemærkning
Normering	Hvor mange børn er der pr. voksen i dagtilbuddet?	4,5	Vi har i øjeblikket et lavt børnetal. Børnetallet ændrer sig i løbet af efteråret og foråret hen mod sommer, hvorfor det aktuelle antal børn pr. voksne stiger. Tallet er et øjebliksbillede.
Organisering	Hvordan er dagtilbuddets børnegruppe organiseret?	Opdelt på andre måder	Vi har 3 aldersintegrerede grupper i vuggestuen og 2 basisgrupper for de 3-4-årige i børnehaven samt en gruppe med de ældste 5-6 årige i børnehaven
Organisering	Er der behov for at ændre på organiseringen af børnegruppen?	Nej	Vi er meget tilfredse med den måde vi er organiseret på. Et nyt vuggestuebarn i kommer til en gruppe af børn og voksne, og har fast base der, i de første år inden skiftet til børnehaven. På den tid får vi, som personale et godt kendskab til det enkelte barn og deres forældre. Når barnet bliver 3 år skiftes til en af de to basisgrupper i børnehaven. Her har barnet hvor to år sammen med børn fra to årgange. Der er varierede muligheder for leg, læring, udvikling og dannelse, når der er både ældre og yngre børn at spejle sig i og øve sig sammen med. I det sidste år i børnehaven samles de ældste på en stue og der er nye øvebaner som giver ny læring og udvikling i sammenhæng med nye venner og voksne. I et voksenperspektiv bruges der tid på overlevering fra gruppe til gruppe, samt på at lære den nye gruppe af børn og forældre at kende fx via hverdags dialog og forældresamtale

Note: Figuren viser resultater for perioden 2022.
Kilde: Rambølls Rammevilkår

Leders refleksion:

Udregning af normering er en kompliceret øvelse. Jeg har i dette regnestykke derfor ikke nogen fyldestgørende udregning, så tallet er med stort forbehold.

De fysiske rammer i huset har betydning for organiseringen. Vi har en stueopdelt struktur, hvor børnene og de voksne er på deres primære base for aktiviteter, leg, måltider mv. Der er to pædagoger og en pædagogmedhjælper på hver stue, og vi har prioriteret at det er muligt at være på sin stue i tidsrummet 7.30/ 8.00 -15.00 / 15.30. Det giver tryghed og genkendelighed for barnet, og det giver mulighed for udvikling af nære relationer / tilknytning til de voksne, som danner baggrund for et godt miljø for børnene at lære, udvikles, dannes og trives i. Organisering i mindre grupper i løbet af dagen understøtter og imødekommer barnets individuelle behov for at blive set og hørt.

Efterhånden som der bliver flere børn i børnehaven hen over året, bliver organiseringen i mindre grupper en vigtig arbejdsmetode for netop at sikre ovennævnte.

Tilsynsførendes bemærkning:

Ingen Bemærkning.

3.2 Fysiske rammer

Dagtilbuddets fysiske rammer defineres af dets inde- og udemiljø, dvs. bygninger, indretning af indendørs og udendørs rum, interiør samt genstande, legetøj og legeredskaber. Dagtilbuddets fysiske rammer tænkes ofte som en given og statisk størrelse, men megen forskning peger på de fysiske rammer som en dynamisk størrelse, dvs. rammer, der ændrer sig eller skifter mellem at fungere som ramme for forskellige aktiviteter. Flere studier belyser, hvorledes de fysiske rammer bliver en betydningsfuld strukturel faktor for kvalitet i dagtilbud, og hvordan tilrettelæggelsen af disse kan anvendes aktivt til at strukturere praksis og børns aktiviteter (Christoffersen et al. 2014).

Fysiske rammer

		Svar	Bemærkning
Bygninger og vedligehold	Var der bemærkning er til bygningerne ved seneste bygningsgen nemgang? (Skriv gerne dato for seneste bygningsgen nemgang)	Ja	Vi har et ældre hus, som har været om og tilbygget ad flere omgange. Vi har med baggrund i pædagogik, praktiske udfordringer, viden og forståelse for betydningen af de fysiske rammer gjort opmærksom på forskellige uhensigtsmæssigheder i den fysiske indretning i huset. Det gælder fx badeværelserne i huset og det gælder grupperum, som også er gennemgangsrum. Vi har senest haft gennemgang af disse forhold d. 13 april 2021.
Bygninger og vedligehold	Er der behov for at gøre en ekstra indsats i forhold til vedligeholdelsen af bygningerne?	Nej	Huset er løbende vedligeholdt med maling, nyt tag mv., men af ældre dato.

		Svar	Bemærkning
Legepladssikkerhed	Var der bemærkning er til sikkerheden ved seneste legepladsinspektion?(Skriv gerne dato for seneste legepladsinspektion)	Ja	Inspektionen er udført 18.08.21 og der var bemærkninger til at vi skulle feje/vedligeholde faldunderlaget generelt, udskifter kabiner ved hængekøjer og forholde os til et defekt rør ved væg instrumentet.
Legepladssikkerhed	Er der behov for at gøre en ekstra indsats i forhold til at arbejde med sikkerhed og sikring af dagtilbuddets legearealer?	Nej	Meget på legepladsen er forholdsvis nyt, idet vi fik renoveret legepladsen og tog den i brug i 2016.
Brandsikkerhed	Var der bemærkning er til sikkerheden ved seneste brandinspektion?(Skriv gerne dato for seneste brandinspektion)	Nej	Brandinspektion udført d 16.03.2022 - godkendt anmærkningsfrit med en C fejl (vedr. en branddørslukning)
Brandsikkerhed	Er der behov for at gøre en ekstra indsats i forhold til arbejdet med forebyggelse og reaktioner i tilfælde af brand?	Ja	

Note: Figuren viser resultater for perioden 2022.
Kilde: Rambølls Rammevilkår

Leders refleksion:

Er der behov for udbedringer får vi det ordnet. Omkring brandsikkerhed informeres det tydeligt, sådan at nyansatte er bekendt med den procedure vi har udarbejdet. Vi kunne med fordel lave en brandøvelse med børn / voksne i børnehaven og det kunne være den ekstra indsats.

Tilsynsførendes bemærkning:

Børnehuset giver udtryk for at der er behov for at gøre en ekstra indsats omkring brandøvelse.

3.3 Uddannelse, efteruddannelse og personalestabilitet

Betydningen af, om dagtilbudspersonalet er uddannet eller uuddannet, har været genstand for flere undersøgelser. Under dette tema beskriver vi, hvad forskningen siger om betydningen af personalets grunduddannelse, deres løbende uddannelse og træning i dagtilbuddet samt betydningen af personalestabiliteten i et dagtilbud. Med personalestabilitet tænkes der på, hvorvidt der er stort sygefravær i en personalegruppe eller stor udskiftning af medarbejdere i et dagtilbud.

Uddannelse og efteruddannelse

		Svar	Bemærkning
Fordel dagtilbuddets medarbejdere med hensyn til relevant pædagogisk personale	Ingen pædagogfaglig udd.	5	Vi har en kostfaglig ansvarlig ansat
	Studerende	1	
	Anden pædagogisk grundudd.	0	
	Seminarieudd. pædagog	13	
	Videregående udd.		
	Anden relevant udd.	1	
Er fordelingen mellem uddannede og ikke-uddannede i overensstemmelse med kommunens retningslinjer?		Ja	

Note: Figuren viser resultater for perioden 2022.

Kilde: Rambølls Rammevilkår

Tilsynsførendes bemærkning:

Ingen Bemærkning

Personalestabilitet

	Svar	Bemærkning
Hvor mange opsigelser har der været det sidste år?	6	Alle opsigelser tilhører den ufaglærte gruppe, alle ansatte som pædagogmedhjælpere, som har været ansat i huset 1-2 år

	Svar	Bemærkning
Er der behov for at gøre en ekstra indsats for at nedbringe antallet af opsigelser?	Nej	
Er der behov for at gøre en ekstra indsats for at nedbringe sygefraværet?	Nej	Vi følger vores sygefravær tæt. Trods Corona ligger vi pænt.

Note: Figuren viser resultater for perioden 2022.
Kilde: Rambølls Rammevilkår

Hvad er det seneste års fraværprocent?

4,21%

Tilsynsførendes bemærkning:

Mængden af opsigelser kort drøftet til tilsynsmødet.

Medarbejderinddragelse, tillidsrepræsentant og arbejdsmiljørepræsentant

	Svar	Bemærkning
Arbejder I struktureret med medarbejderinddragelse i ledelsen af dagtilbuddet?	Ja	Vi har et Med- udvalg, som består af TR, Amr samt en repræsentant fra børnehaven samt leder. Der afholdes 4 årlige møder, eller efter behov.
Afsættes der timer til tillidsrepræsentantarbejde i dagtilbuddet?	Nej	Der må bruges den nødvendige tid.
Afsættes der timer til arbejdsmiljørepræsentantarbejde i dagtilbuddet?	Nej	Der må bruges den nødvendige tid.
Afholdes der årlige medarbejderudviklingssamtaler (MUS)?	Ja	

Note: Figuren viser resultater for perioden 2022.
Kilde: Rambølls Rammevilkår

Tilsynsførendes bemærkning:

Ingen bemærkning.

Førstehjælp

	Svar	Bemærkning
Har personalet i dagtilbuddet taget førstehjælpskursus/genopfriskningskursus indenfor de sidste par år?	Nej	Det er på to-do listen

Note: Figuren viser resultater for perioden 2022.
Kilde: Rambølls Rammevilkår

Tilsynsførendes bemærkning:

Børnehuset giver udtryk for at der er behov for at gøre en ekstra indsats omkring førstehjælpskursus.

3.4 ANDRE RAMMEVILKÅR

Mad og måltider

	Svar	Bemærkning
Fremmer I aktivt børnenes viden om sund mad?	Ja	Vi samtaler om mad ved bordet når vi spiser. Vuggestuen får fuld kost og børnehaven har madpakker med. Personalet vejleder og guider forældre i forhold til det enkelte barn - hvis der er behov for det.
Inddrages forældrene i dagtilbuddets mad- og måltidspolitik?	Nej	Mad og måltidspolitik i Tommeliden styres af principperne bag måltidsmærket som bygger på de officielle kostråd fra Fødevareministeriet.
Er der udfordringer med usund kost i dagtilbuddet og brug for at gøre en ekstra indsats omkring mad og måltider?	Nej	Generelt er der ikke behov for at gøre en ekstra indsats omkring mad og måltider.

Note: Figuren viser resultater for perioden 2022.
Kilde: Rambølls Rammevilkår

Tilsynsførendes bemærkning:

Ingen Bemærkning.

Hygiejne

	Svar	Bemærkning
Har dagtilbuddet formuleret hygiejnerutiner med henblik på at reducere sygdomme og infektioner og inddrages forældrene i disse, fx ved at emnet taget op på bestyrelses- og forældremøder?	Nej	Amr og leder har d 22.september 2022 deltaget i introduktionskursus til hygiejneambassadør - der følges op senere på dette.

	Svar	Bemærkning
Er der behov for at gøre en ekstra indsats omkring arbejdet med hygiejne?	Nej	Ved at vedligeholde de gode vaner, kommer vi langt

Note: Figuren viser resultater for perioden 2022.
Kilde: Rambølls Rammevilkår

Tilsynsførendes bemærkning:

Børnehuset giver udtryk for de er i gang med at formulere hygiejnerutiner.

Magtanvendelser

Har personalet den nødvendige viden om retningslinjerne for magtanvendelse på dagtilbudsområdet?

ja

Har dagtilbuddet været i særlige situationer, hvor magtanvendelse er anvendt?

nej

Er der behov for at gøre en ekstra indsats i forhold til at mindske magtanvendelsen i institutionen?

nej

Tilsynsførendes bemærkning:

Ingen Bemærkning

Økonomi

	Svar	Bemærkning
Var der bemærkninger til økonomien ved seneste budgetgennemgang?	Nej	
Er der behov for at gøre en ekstra indsats i forhold til at styre dagtilbuddets økonomi?	Nej	

Note: Figuren viser resultater for perioden 2022.
Kilde: Rambølls Rammevilkår

Tilsynsførendes bemærkning:

Ingen Bemærkning

4 TILSYNSSPØRGSMÅL TIL PROCESKVALITET

Læsevejledning: Spørgsmålene er besvaret af børnehuslederen forud for tilsynsmødet. På tilsynsmødet drøftes spørgsmålene og den tilsynsførende konsulent anfører bemærkninger under besvarelser, hvor der behov for opmærksomhed.

4.1 Evaluerende pædagogisk praksis

I hvilken grad er dagtilbuddet opmærksomme på disse udvalgte dimensioner, når den pædagogiske praksis evalueres:

1. *Evaluere sammenhængen mellem de pædagogiske læringsmiljøer og børnenes trivsel, læring, udvikling og dannelse.*
2. *Justere praksis ud fra evalueringens resultater.*
3. *Evaluere den justerede praksis.*

Leders besvarelse:

Vi har haft evaluering af sammenhæng på dagsorden på vores planlagte møder i 2022, møderne har udgjort rammen for evalueringsarbejdet. Vi har udvalgt et fælles emne og har arbejdet stuevis med udgangspunkt i en aktuell problemstilling, der kunne undersøges nærmere. Vi har anvendt KVALid, haft faglige drøftelser, lavet observationer, analyseret og lavet prøvehandlinger. Vi har taget udgangspunkt i skemaer, som er med til at styre og fastholde processen og den faglige drøftelse. Vi har delt det faglige indhold med hinanden på møderne og fundet inspiration til eget videre arbejde. Herudover reflekterer vi på hverdagsbasis over praksis og småjusterer praksis, hvis der er behov for det.

Tilsynsførendes bemærkning:

Ingen Bemærkning

4.2 Inddragelse af forældrebestyrelsen

I hvilken grad formår dagtilbuddet at inddrage forældrebestyrelsen i udarbejdelsen, evalueringen af og opfølgning på den pædagogiske læreplan?

Leders besvarelse:

Vi orienterer forældrebestyrelsen hvis der er særlige pædagogiske fokus punkter. Fx arbejdet omkring tilsyn eller kvalitets samtaler, eller arbejdet med læreplanen. Som sådan har forældrebestyrelsen ikke været inddraget i det konkrete arbejde.

I hvilken grad formår dagtilbuddet at inddrage forældrebestyrelsen i dagtilbuddets arbejde med at skabe gode overgange fra hjem til dagtilbud, mellem dagtilbud og fra dagtilbud til skole?

Leders besvarelse:

Vi er systematiske omkring overgange fra såvel hjem til dagtilbud, mellem dagtilbud og fra dagtilbud og til skole. Vi bruger overgangsskemaer fra Hjernen og Hjertet og herudover har vi egne faste procedurer for overgange. Forældrebestyrelsen har som sådan ikke været inddraget i det konkrete arbejde, men er netop kommet med en ide til markering af overgang fra dagtilbud til skole, og det forsøger vi at inddrage i vores konkrete arbejde.

Tilsynsførendes bemærkning:

Ingen Bemærkning.

4.3 Det fysiske læringsmiljø inde og ude

I hvilken grad anvendes børnenes legeindhold og optagethed som pejlemærker for indretningen af det fysiske læringsmiljø inde og ude?

Leders besvarelse:

Vi imødekommer børnene ved at lave plads til deres lege i det fysiske læringsmiljø. Fx var en gruppe drenge i børnehaven optagede af leg med biler og der blev flyttet om på indretningen /møblerne på stuen, sådan børnene kunne få et hjørne hvor læringsmiljøet omkring bilerne kunne imødekommes og at de kunne lege uden at blive forstyrret.

En gruppe børn leger med Lego hver dag og vil gerne gemme deres bygningsværker fra dag til dag – vi har sat en hylde op over deres Lego hjørne, hvor deres ting kan gemmes. De kan selv stille deres bygningsværker frem og tilbage.

Der er sat mærkater på kasser med legetøj, sådan det er overskueligt for barnet og kasserne med legetøj hænger sammen med indretningens muligheder, fx familie lege, dukke, mad, eller biler til bilbanen, puder i puderummet.

Legeindhold og optagethed – pejlemærkerne går begge veje barn / voksen.

Legetøjet udskiftes efter børnenes udvikling og behov fx ved nye babyer laves indretning, der tilgodeser det lille barns behov med legetøj og afskærmning

Ude på legepladsen kan vi vælge at være på forskellige områder, som på hver sin måde appellerer til forskellige lege og muligheder. Vi kan se at børnene leger forskellige ting og er fordybet på forskellig vis afhængigt af hvor vi er. Vi har i en lang periode været på den "grønne" side lige når vi er gået ud. Den side appellerer til huleleg mellem træer, hængekøjer, leg med vandløb, sandkasse, fodbold, smagning af frugt, hyggested ved bordet under overdækning mm, modsat den anden side, som mere appellerer til sandlege, cykling, gynge, fodbold, leg i kroge, som skabes med kasser, bænke, samt et udendørs skur, som er stedet hvor der er ro til at tegne, spille mv

I hvilken grad er der skabt plads til leg i både større eller mindre fællesskaber?

Leders besvarelse:

Vi har afgrænsede legeområder inde på stuerne, hvor det er tydeligt hvad der kan leges med. Fx, område til leg med dyr, Lego, figurer, område til familie lege, område til tegne/ aktiviteter, spil, udklædning, puderum osv. Det gør det muligt at lege i et mindre fællesskab på et afgrænset sted.

Leg i puderum giver muligheder for lege i både mindre og større fællesskaber – det afhænger af børnenes udvikling hvordan de kan lege der (altså om der flere eller få). Ofte er der brug for en voksen tæt på til at få lege til at glide - især hvis der er leg i større fællesskaber. Det gælder både i vuggestuen og børnehaven. Det gælder både inde og ude.

Vores stuer er forskellige af størrelse og har forskellige fysiske muligheder - derfor er der ikke alle muligheder på alle stuer. Vi kan tilgodese fx leg i puderum ved at lave aftaler med hinandens stuer. Børnene skaber selv ved hjælp af tæpper og fx mobile vægge rum, hvor deres leg skal være. Det flyttes rundt efter hvor børnene vælger at lege og de får evt. hjælp af voksne for at sætte det op. Det kan også være de voksnes forslag at lave en afgrænsning fx til at understøtte børnenes behov i legen, eller til at vise nye veje.

Ude er legerummene også afgrænsede – enten naturligt med bygninger / indretning. Fx legehus, gynggeområde, buskads, ved stakittet osv. Børnene laver selv afgrænsninger med materiale vi fx kasser, flytbare bænke.

I hvilken grad har børnehuset indrettet stilleområder, hvor børnene kan være i ro?

Leders besvarelse:

Vores fysiske rammer er forskellige og nogle stuer har et mindre rum, eller et mindre rum i rummet, hvor der kan være ro. I børnehaven har vi indkøbt et par møbler, som man kan sidde inden i afskærmet og det bruges bl.a. til læsning, ro og afslapning. Vores sofaer har den rolle – her kan man sætte sig i ro med en bog, betragte verden, hygge med en voksen.

I vuggestuen er der afgrænsede aktive områder fx med madrassen / rutsjebanen, hvor der kan hoppes og tumles og områder med mere ro – fx indikeret ved sofaen eller hyggeøen, hvor man kan trække sig tilbage med en bog eller blot betragte verden. De voksne i vuggestuen har en central rolle for at kode barnets behov for ro, ro for det lille barn kan fx også være at komme op til bordet for fx at lave puslespil eller sidde med en voksen med en bog eller til rolig leg, eller at sidde hos en voksen blot til afslapning.

I hvilken grad er de fleste materialer, legetøj og legeredskaber tilgængelige for børnene til selvstændig brug?

Leders besvarelse:

Legetøj, puslespil, tegne ting, klippe, klistre er tilgængelige for børnenes selvstændige brug i børnehaven. Der kan være forskellige ting som bruges sammen med en voksen fx spil der kan tages ned. Alt står synligt på hylder og børnene ved hvad der er på hylderne – vi har tingene der, dels for at passe på det, dels fordi det kræver voksen deltagelse.

I vuggestuen er legetøjet og genstande tilgængelige til lege og de voksne hjælper med i legen fx hvis der leges med bold, bygges med Lego, eller hoppes i puder. Puslespil og tegne ting er på høj hylde. Børnene ved hvor det er og siger / peger for at gøre opmærksom på deres ønsker. De alders integrerede grupper i vuggestuen, er en god måde at overlevere den læring på.

På legepladsen ligger legetøjet frit, cykler og andre køretøjer er i et skur som åbnes. I børnehaven er det muligt at tegne og lege med dyr, lege med fodboldspil, høre musik i vores udendørs skur, hvis der brug for en pause på legepladsen. Der er desuden forskellige kasser med udendørs legeemner, som børnene kender til og efterspørger. Voksne kan også tage initiativ til at finde frem til fællesaktivitet.

Beskriv eventuelle overvejelser vedr. handlinger/ændringer i praksis som ovenstående giver anledning til

Leders besvarelse:

Vi er i proces på at have et varieret pædagogisk læringsmiljø både ude og inde. Vi taler jævnligt om hvordan det står til på de enkelte stuer. Vi har i de sidste par år arbejdet med en større bevidsthed omkring foranderligheden i og betydningen for børneperspektivet i det pædagogiske læringsmiljø. Der er ønsker omkring indkøb af møbler som kan imødekomme det, som rummene ikke kan, fx elementer til rolige steder eller til det modsatte.

Det er godt at se, der indimellem bliver rykket rundt på møbler og indretning for at tilgodese nye behov der opstår- det viser at der reflekteres over hvad læringsmiljøet skal kunne og hvordan vi skaber muligheder for at imødekomme børnenes behov.

Tilsynsførendes bemærkning:

Ingen Bemærkning

4.4 FAGLIG LEDELSE

4.4.1 Fastsætte en faglig retning

I hvilken grad er der i dagtilbuddet fastsat en faglig retning der sikrer fælles forståelse af faglig kvalitet i forhold til den styrkede pædagogiske læreplan?

Leders besvarelse:

Den styrkede pædagogiske læreplan danner baggrund for vores fælles faglige forståelse af praksis – her er det pædagogiske grundlag og læreplanstemaerne i hverdagsrutinerne beskrevet og den læring, udvikling, dannelse og trivsel vi ønsker barnet skal have mulighed for. Den praksisnære styrkede pædagogiske læreplan er velegnet i formidlingen af vores pædagogiske praksis til nye i huset og som reminder til gamle i huset. Det har været et fællesprojekt at udarbejde vores styrkede pædagogiske læreplan og alle medarbejdere har bidraget i udarbejdelsen. Da vi er en fasttømret personalegruppe, vil det sige at en meget stor del af os.

Vi har 2022 øvet os i at bruge Kvalid for vurdere kvaliteten af dele af den pædagogiske praksis. Fx har vi med udgangspunkt i Børneperspektivet at lavet vurderinger / evalueringer på samling, selvhjælpen hed i garderoben, Micro overgange fra en rutine til den næste. Vi har drøftet fagligt, observeret, analyseret og lavet prøvehandlinger. Vi er blevet bevidste på hvad der kan optimere den pædagogiske kvalitet med udgangspunkt i børnegruppen. Det er meget vigtigt for os at have rammesat tid og rum til udviklingen af den faglige kvalitet, og det er vigtigt for os dele disse erfaringen med hinanden på vores møder.

I hvilken grad er der i dagtilbuddet fastsat en faglig retning, hvor den pædagogiske læreplan er retningsgivende for praksis?

Leders besvarelse:

Beskrivelsen af hverdagsrutinerne gør at den styrkede pædagogiske læreplan lever hver dag – koblingen til kerneopgaven udgør det fundament vi står på - det er muligt at se, mærke den styrkede pædagogiske læreplan udlevet i praksis. Vi laver ind imellem stop op, hvor vi reflekterer over praksis og laver små justering.

Tilsynsførendes bemærkning:

Ingen Bemærkning

4.4.2 Indhente faglig viden

I hvilken grad er der i dagtilbuddet fokus på at indhente faglig viden indenfor følgende to områder:

1. *Præsentation og deling af relevant faglig viden gennem refleksion og sparring?*
2. *Ved at medarbejderne deler viden efter kurser og projekter og forankrer denne viden i praksis?*

Leders besvarelse:

Vi er en del Viborg Kommunes udbud af kurser i forhold til at indhente faglige viden.

I 2021 blev vi introduceret til KVALid, hvor vi har haft to faglige fyrtårne (to pædagoger) med på et kursusforløb sammen med leder. Her blev vi klædt på til at arbejde med KVALid og fik ideer til den systematik der er nødvendig for udvikling af praksis.

I øjeblikket arbejder vi på at få etableret en evalueringskultur og har endnu et fyrtårn(en pædagog) med i den proces.

Vi har forskellige ting der skal arbejdes med hen over et år, fx kvalitetssamtaler, KVALid, evalueringsarbejde, tilsyn, den styrkede pædagogiske læreplan, det pædagogiske grundlag, udarbejdelse af læreplan og det kan virke som mange ting.

Derfor forsøger vi at bygge bro til medarbejderne, ved at skabe sammenhæng mellem de faglige tiltag og det vi skal øve os på fx evaluering og evalueringskultur. Det giver på den måde mening – vi får løst de opgaver vi skal og vi inddrager ny viden, og forsøger at højne vores kvalitet.

Konkret, som jeg har nævnt, har vi lavet øvebaner ved at rammesætte tiden til at arbejde med faglig viden på vores møder. Fx har vi med udgangspunkt i Børneperspektivet at lavet vurderinger / evalueringer på samling, selvhjulpen hed i garderoben, Micro overgange fra en rutine til den næste. Den faglige drøftelse, bevidstgørelsen, inddragelse af nye elementer i den faglige drøftelse danner udgangspunkt for at vi kan højne den pædagogiske kvalitet.

Tilsynsførendes bemærkning:

Ingen Bemærkning

4.4.3 Aktivere faglig viden

I hvilken grad sikrer ledelsen med disse udvalgte aktiviteter, at medarbejderne udfører deres arbejde med udgangspunkt i den pædagogiske læreplan:

1. *Via organiseret vejledning og feedback med afsæt i observationer i en faciliteret ramme?*
2. *Via en feedbackkultur, hvor ledelse og kollegaer giver hinanden feedback på observationer af det daglige pædagogiske arbejde?*
3. *Via ledelsesmæssig opbakning og deltagelse i møder, kurser, planlægning og opfølgning på indsatser og aktionslæringsforløb?*

Leders besvarelse:

Vejledning og feedback sker både på spontan og organiseret vis.

Hverdags feedback er ofte på baggrund af konkrete akutte hændelser eller i forhold til kerneopgaven, hvor der kan være brug for sparring ud fra en undring, bekymring. Feedback sker ofte kolleger imellem sammen med leder.

Det kan være der er brug for kigge nærmere på noget sammen - og vi bruger tiden med observation, og vender tilbage for at drøfte videre.

Vi er optagede af at udnytte hinandens faglige blikke, men finder også at det kan være svært at stille kritiske spørgsmål og undringer overfor hinanden.

Vi har taget beslutning om at prøve at arbejde med tænkehatte som metode, hvor man ved at påtage sig en rolle kan komme en anden vej ind i dialogen. Vi har ikke prøvet det af endnu, men har det på dagsorden til næste møde.

Vi forsøger at skiftes til at have særlige roller med ansvar for planlægning, deltagelse i fx tilsyn.

Tilsynsførendes bemærkning:

Ingen Bemærkning

5 RESULTATKVALITET

Resultat kvalitet omhandler børnenes udbytte ved at gå i dagtilbud, både her og nu og på længere sigt. Det gælder børns trivsel, læring og udvikling – kognitivt, socialt og motorisk.

5.1 Sprogvurdering 3-6

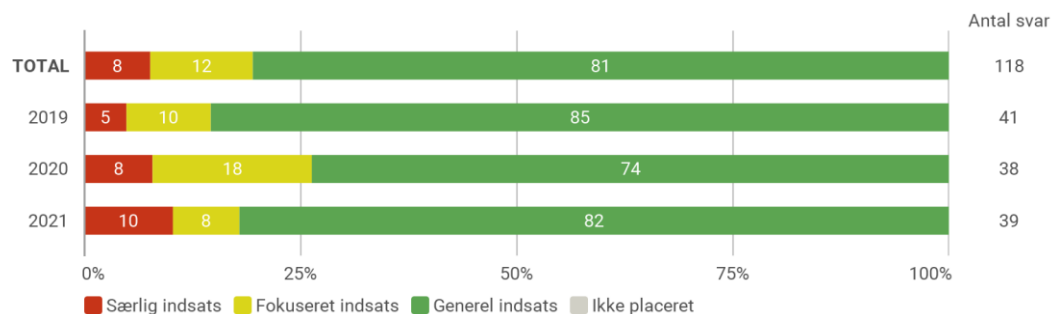
Antal sprogvurderinger fordelt på indsatsgrupper

	Særlig indsats	Fokuseret indsats	Generel indsats	Ikke placeret
Før-skriftlige færdigheder	5% (1)	5% (1)	91% (20)	0%
Talesproglige færdigheder	10% (4)	8% (3)	82% (32)	0%

Note: Figuren viser resultater for perioden 2021.
Kilde: Rambøll Sprog.

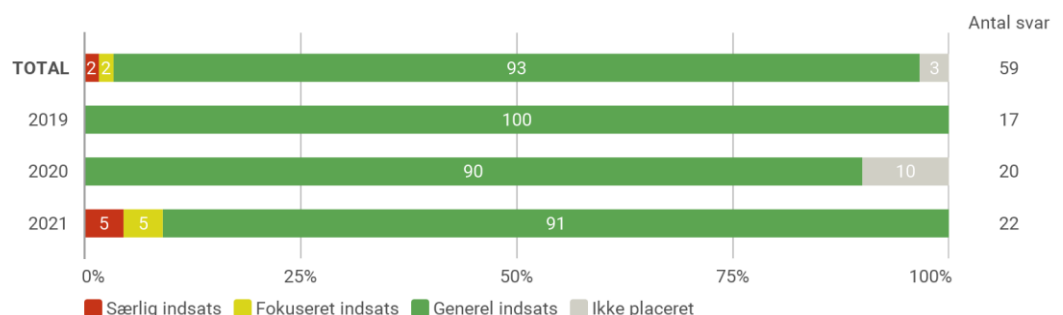
5.1.1 Resultater - Historisk udvikling

Resultater for Talesproglige færdigheder opdelt på indsatsgrupper



Note: Figuren viser resultater for perioden 2021, 2020 og 2019.
Kilde: Rambøll Sprog.

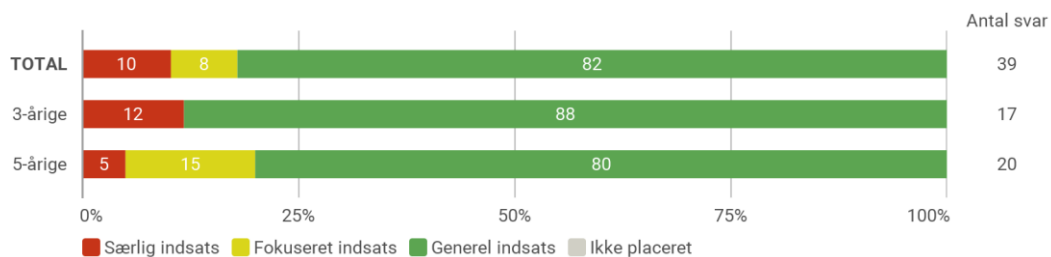
Resultater for Før-skriftlige færdigheder opdelt på indsatsgrupper



Note: Figuren viser resultater for perioden 2021, 2020 og 2019.
OBS: Vær opmærksom på at de 3-årige ikke placeres i en indsatsgruppe for Før-skriftlige færdigheder og derfor ikke indgår i denne visning.
Kilde: Rambøll Sprog.

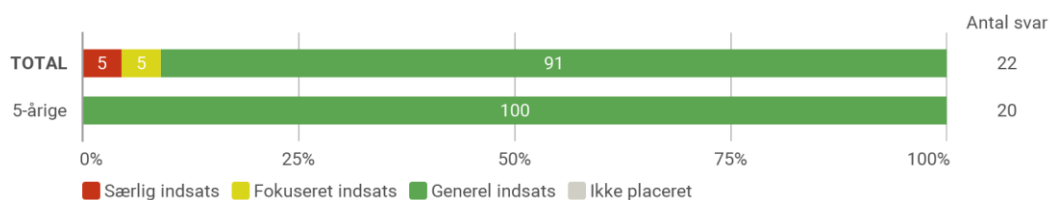
5.1.2 Resultater - opdelt på alder

Resultater for Talesproglige færdigheder opdelt på indsatsgrupper



Note: Figuren viser resultater for perioden 2021.
Kilde: Rambøll Sprog.

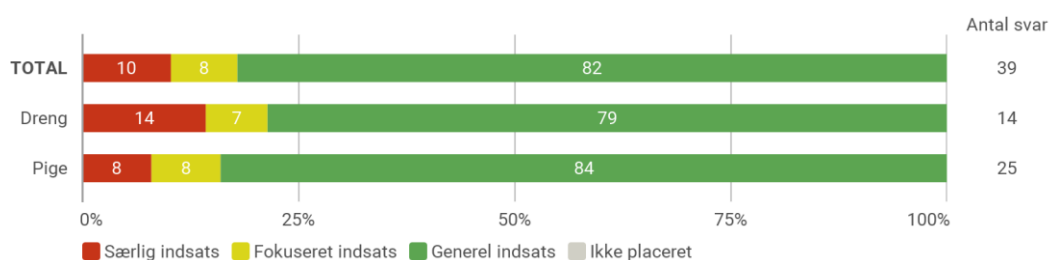
Resultater for Før-skriftlige færdigheder opdelt på indsatsgrupper



Note: Figuren viser resultater for perioden 2021.
OBS: Vær opmærksom på at de 3-årige ikke placeres i en indsatsgruppe for Før-skriftlige færdigheder og derfor ikke indgår i denne visning.
Kilde: Rambøll Sprog.

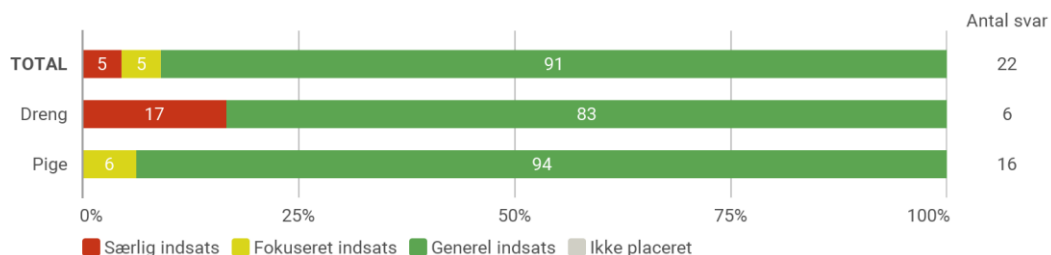
5.1.3 Resultater - opdelt på køn

Resultater for Talesproglige færdigheder opdelt på indsatsgrupper



Note: Figuren viser resultater for perioden 2021.
Kilde: Rambøll Sprog.

Resultater for Før-skriftlige færdigheder opdelt på indsatsgrupper



Note: Figuren viser resultater for perioden 2021.

OBS: Vær opmærksom på at de 3-årige ikke placeres i en indsatsgruppe for Før-skriftlige færdigheder og derfor ikke indgår i denne visning.

Kilde: Rambøll Sprog.

5.1.4 Sprogvurdering 3-6

I hvilken grad har dagtilbuddet kendskab til Viborg Kommunes Sprogprocedure?

Leders besvarelse:

Vi har fuldt kendskab til Viborg Kommunes sprogprocedure. Vi har et godt samarbejde med forældre omkring sprog og sproglige udfordringer. Vi samarbejder med vores Logo- pæd for råd og vejledning i konkrete situationer.

Tilsynsførendes bemærkning:

Ingen Bemærkning.

I hvilken grad anvendes resultaterne fra sprogvurderingerne til at justere det pædagogiske læringsmiljø?

Leders besvarelse:

Vi arbejder med handleplaner for sprogarbejdet og derigennem vil der være tiltag og forslag til at udvikle det sproglige pædagogiske læringsmiljø under hensyntagen til behovet. Vi har to sprogpædagoger, som sørger for formidlingen af sprogvurderingerne til forældre og kolleger. Vi bruger sprogstimulerende materiale, fx bruger vi sprogkufferterne. Forskellige fokus på rime ord hænger op stuerne. Vi har fået bøger fra Bog-glad og vi har lavet et bibliotek af - alt sammen med baggrund i at det er muligt at justere det pædagogiske læringsmiljø.

Generelt har vi fælles haft et forløb med Samtaler i Hverdagen. Vi har fået styrket det fælles fokus på sprogstrategierne og arbejder nu mere målrettet med disse. Konkret har hver stue udvalgt sin sprogstrategi som der skal arbejdes med i forhold til børnegruppens behov og zone for nærmeste udvikling. Vi følger op på vores møder på sprogstrategierne.

Tilsynsførendes bemærkning:

Ingen Bemærkning.

5.2 TOPI

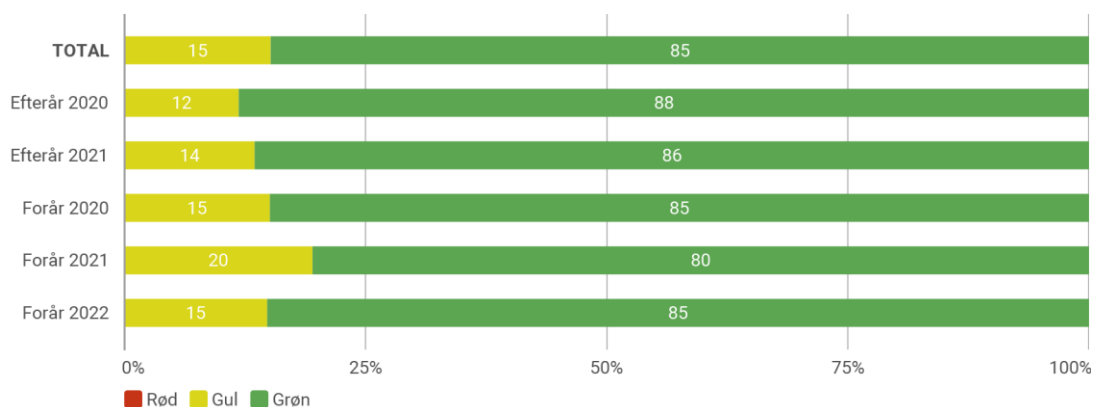
Antal TOPI-vurderinger

"Total"	TOPI vurderinger
	86

Note: Figuren viser resultater for perioden Forår 2022. Data bliver kun inkluderet ved minimum 5 TOPI-vurderinger.
Kilde: Rambøll TOPI

5.2.1 Resultater - Historisk udvikling

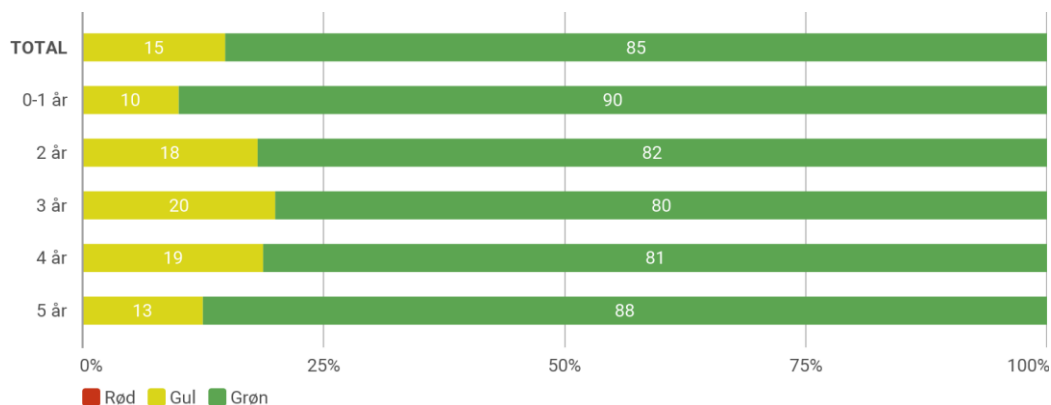
Fordeling af TOPI-positioner



Note: Figuren viser resultater for perioden Forår 2022, Efterår 2021, Forår 2021, Efterår 2020 og Forår 2020. Data bliver kun inkluderet ved minimum 5 TOPI-vurderinger i de givne positioner. Obs: Børn med vurderingen "Vurderes ikke" medregnes ikke i grafen.
Kilde: Rambøll TOPI

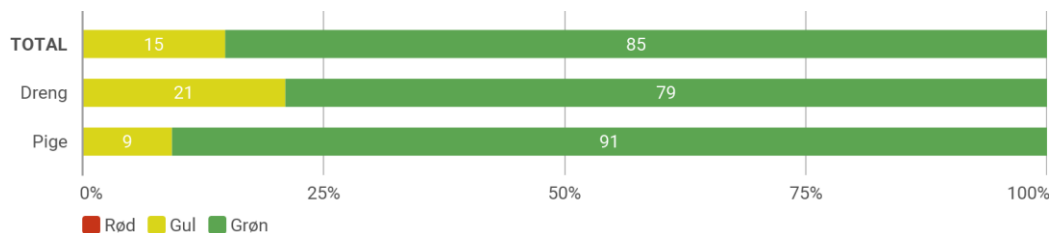
5.2.2 Resultater - opdelt på alder

Fordeling af TOPI-positioner



Note: Figuren viser resultater for perioden Forår 2022. Data bliver kun inkluderet ved minimum 5 TOPI-vurderinger i de givne positioner. Obs: Børn med vurderingen "Vurderes ikke" medregnes ikke i grafen.
Kilde: Rambøll TOPI

5.2.3 Resultater - opdelt på køn Fordeling af TOPI-positioner



Note: Figuren viser resultater for perioden Forår 2022. Data bliver kun inkluderet ved minimum 5 TOPI-vurderinger i de givne positioner. Obs: Børn med vurderingen "Vurderes ikke" medregnes ikke i grafen.
Kilde: Rambøll TOPI

5.2.4 TOPI og Trivsel

I hvilken grad arbejder I systematisk med TOPI trivselsundersøgelsen; herunder analysemodellen, handleplan/fokuspunkter og forældresamarbejde?

Leders besvarelse:

Vi arbejder systematisk med TOPI. På baggrund af TOPI undersøgelsen udarbejdes handleplaner hvor behov er, og vi deler med forældre, så vi kan arbejde henimod samme mål. Vi har på vores p-møder punktet børn, hvor vi sparrer med hinanden i forhold til konkrete problematikker. Punktet er kendt på forhånd og den enkelte gruppe skal forberede sig på forhånd og præcisere hvad der ønskes sparring i forhold til. Vi er et stort hus og flere har berøring med børnene og derfor er der forskellige erfaringer der kan supplere og nuancere i de konkrete problematikker.

Tilsynsførendes bemærkning:

Ingen Bemærkning.

5.3 Overgange

I hvilken grad arbejder I systematisk med TOPI overgangsmodellen?

Leders besvarelse:

Vi bruger TOPI overgangsmodellen hver gang vi overleverer til skole, til børnehaven, til andet dagtilbud. Vi leverer selv størstedelen af børn fra vuggestuen til børnehaven og bruger TOPI overgangsmodellen internt, såvel forældresiden som pædagogensiden. Vi har egne procedure for hvordan overgangen er med besøg på en nye stue, samtale med forældre og opstart. Vi tager udgangspunkt i barnets behov. I forhold til at modtage nye børn fra hjem eller anden institution bruger vi ligeledes fast procedure for besøg og giver anbefalinger i forhold til at justere i forhold til det enkelte barn mht indkøring. Overgang til skole er et kapitel for sig –og vi bruger systematisk de overgangsmodeller vi skal. Vi samarbejder med forældrene i udarbejdelsen og dernæst samarbejder vi med flere forskellige skoler.

Beskriv eventuelt nye tiltag, udfordringer, overvejelser

Leders besvarelse:

Det er tidtagende med overgang til skole, men det er vigtigt at kunne overlevere så godt som muligt. Vi oplever velvillighed fra skole om senere overleveringsmøde, hvis vi stadig er i gang med at arbejde på områder med et konkret barn. Det er godt, at det er muligt, da udvikling kommer i ryk og at der kan nå at ske meget fra fx april til august.

Tilsynsførendes bemærkning:

Ingen bemærkning